

# دليل الطالب كلية الصيدلة



# الفهرس

1	رسالة العميد.....	▶▶
3	نبذة عن الجامعة.....	▶▶
3	الرؤيا والرسالة والقيم الجوهرية للجامعة.....	▶▶
4	خريطة الجامعة.....	▶▶
5	خريطة الوصول لذوي الاحتياجات الخاصة.....	▶▶
6	كلية الصيدلة في سطور.....	▶▶
6	الرؤية والرسالة والقيم الجوهرية لكلية الصيدلة.....	▶▶
7	خريطة كلية الصيدلة.....	▶▶
11	الاقسام الاكاديمية في كلية الصيدلة.....	▶▶
11	قسم الصيدلانيات والتقنية الصيدلانية.....	▶▶
12	قسم الصيدلة الحيوية والسريرية.....	▶▶
13	قسم العلوم الصيدلانية.....	▶▶
18	مكتبة كلية الصيدلة.....	▶▶
19	التسجيل والارشاد الأكاديمي.....	▶▶
19	المواظبة على الدوام.....	▶▶
20	السحب والإضافة.....	▶▶
21	الامتحانات والعلامات والمعدلات.....	▶▶
23	الانذار الأكاديمي والفصل من التخصص.....	▶▶
25	حقوق الطلبة ومسؤولياتهم .....	▶▶
26	برنامج التدريب العملي في كلية الصيدلة .....	▶▶
27	الانشطة الامنهجية.....	▶▶
28	الأندية الطلابية في جامعة عمان الأهلية .....	▶▶

# رسالة العميد

أعزائي الطلبة وأعضاء المجتمع الأكاديمي،  
يسرني أن أرحب بكم في كلية الصيدلة بجامعة عمان الأهلية، حيث نتطلع إلى بناء مستقبل مستدام ومزدهر في مجال التعليم الصيدلاني والبحث العلمي. إننا في الكلية ملتزمون بتقديم تجربة تعليمية رائدة تتماشى مع تطورات التعليم الحديث ومعايير الجودة العالمية، مع التركيز على تحقيق الاستدامة وتلبية احتياجات سوق العمل المتغير.

من خلال برامجنا الأكاديمية المتميزة، والتي تشمل درجة البكالوريوس وبرامج الماجستير في العلوم الصيدلانية، نسعى إلى تخريج صيادلة يتمتعون بالكفاءة العلمية والمهارات المهنية التي تؤهلهم للمساهمة الفعالة في تحسين صحة المجتمع وتعزيز رفاهه. كما نفخر بكوننا من أوائل الكليات في المنطقة التي حصلت على الاعتماد الأمريكي ACPE، مما يؤكد التزامنا بأعلى معايير التعليم الصيدلاني.

الكلية ليست مجرد مكان للتعلم، بل هي بيئة متكاملة تدعم الابتكار والبحث العلمي التطبيقي. مع إنشاء مركز البحوث الدوائية والتشخيصية عام 2020، قطعنا خطوات كبيرة نحو تعزيز البحث والتطوير، ودعم القطاع الصناعي المحلي والدولي. ونعمل على بناء شراكات استراتيجية تهدف إلى إيجاد حلول مبتكرة ومستدامة للتحديات الصحية العالمية.

نحن ندرك أهمية التثقيف الصحي والتوعية المجتمعية في دور الصيدلي الحديث، ولذلك نسعى لتوفير فرص تعليمية وبحثية تمكن طلابنا وأعضاء هيئة التدريس من أن يكونوا فاعلين في تحقيق رؤية الاستدامة على المستويات المهنية والمجتمعية.

معاً، نسعى لبناء إرث أكاديمي يُلهم أجيال المستقبل، ويُرسخ مكانة كلية الصيدلة كوجهة تعليمية وبحثية رائدة.



العميد: د. أروى الخطيب



# نبذة عن الجامعة

جامعة عمان الأهلية هي أول جامعة خاصة في الأردن، رائدة في التعليم الخاص الذي يقدم الخدمات الأكاديمية منذ عام 1990م. وبناءً على ذلك، حصلت جامعة عمان الأهلية على الاعتماد المؤسسي والبرامجي، بالإضافة إلى كونها عضوًا في الرابطة الدولية للجامعات، واتحاد جامعات العالم الإسلامي، واتحاد الجامعات العربية، ورابطة المؤسسات العربية الخاصة للتعليم العالي. تسعى جامعة عمان الأهلية إلى التميز من خلال تبني تقنيات المعلومات والتعلم الإلكتروني، وتوظيفها في النظام التعليمي في جميع التخصصات، مما جعلها من أوائل الجامعات التي تبنت هذه التقنيات. تهدف جامعة عمان الأهلية إلى أن تصبح جامعة رائدة ليس فقط في المملكة الأردنية الهاشمية، بل أيضًا في العالم العربي. وفي هذا السياق، تبنت الجامعة تقنية تكنولوجيا المعلومات كعنصر أساسي في جميع أنشطتها، ولا سيما في التعليم الإلكتروني، وأدمجتها في عملياتها التعليمية في مختلف مجالات الخبرة والتخصص، لتحقيق هذا الهدف.

## الرؤيا والرسالة والقيم الجوهرية للجامعة

### الرؤية

جامعة ذكية عالمية ذات بيئة معرفية مستدامة داعمة للابتكار.

### الرسالة

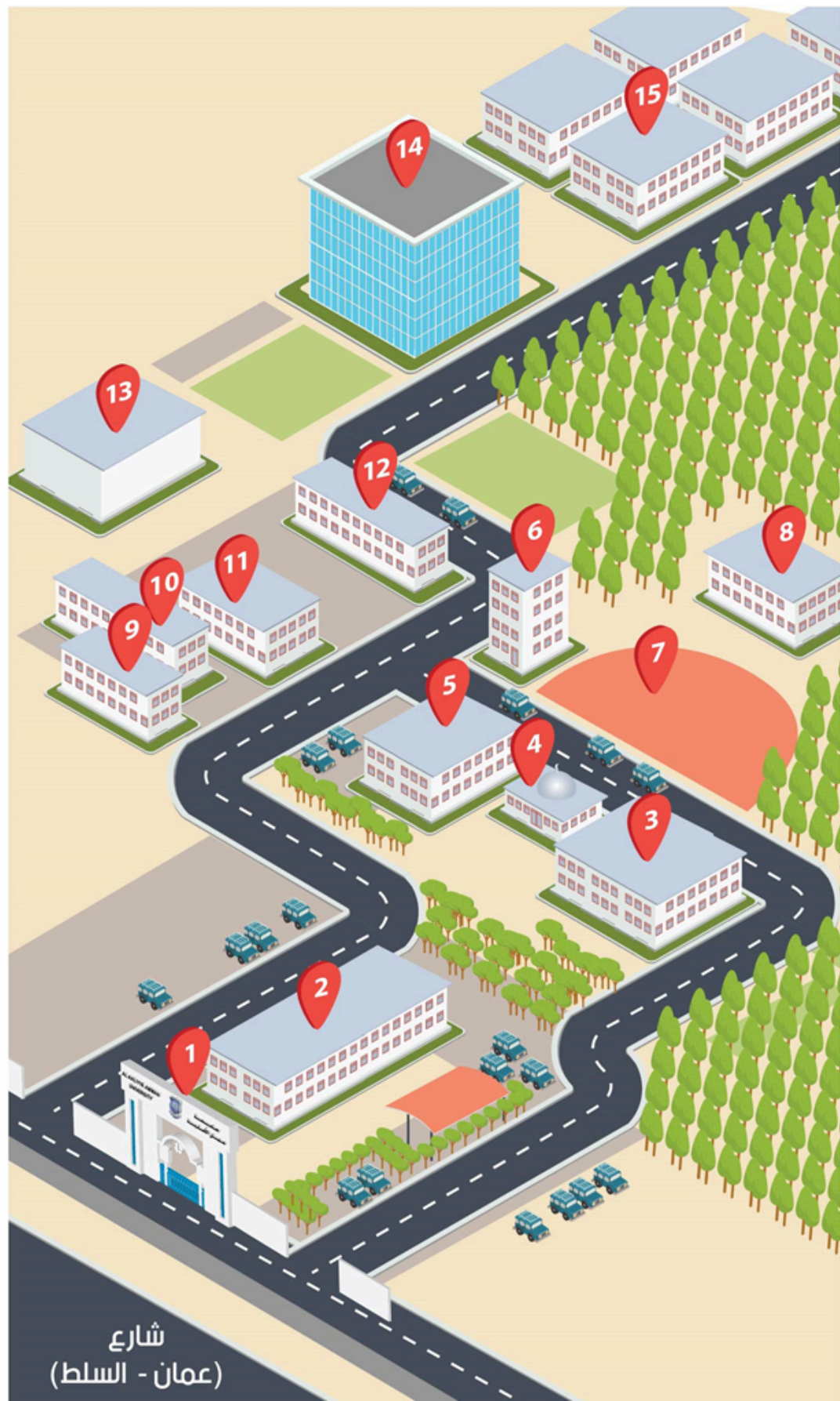
تقديم برامج أكاديمية نوعية معتمدة محلياً وعالمياً من خلال أحدث أساليب التعليم والتعلم لإعداد كوادر قادرة على المنافسة والقيادة، والاستثمار في البحث العلمي التقني التطبيقي بالشراكة مع رواد الصناعات المختلفة بما يلبي متطلبات التنمية المجتمعية المستدامة ضمن بيئة معرفية ذكية داعمة للإبداع والابتكار.

### القيم الجوهرية

- النزاهة: الصدق والثقة المتبادلة بين الجامعة وجميع الجهات ذات العلاقة.
- الشفافية: الانفتاح، والوضوح، والموضوعية في مناحي العمل كافة.
- الانتماء والمواطنة: تعميق الانتماء للوطن لدى أعضاء الهيئتين: التدريسية، والإدارية، والطلبة.
- التنوع: قبول الطلبة، وتعيين الهيئة التدريسية والموظفين، والتعامل مع جميع الأطراف دون تفرقة على أي أساس.
- المسؤولية الاجتماعية: التفاعل مع المجتمع بتقديم خدمات متميزة.
- التعاون: تشجيع العمل الجماعي التشاركي الفاعل في البيئة الجامعية.
- العدالة: تحقيق العدالة في التعامل مع شؤون الهيئة التدريسية، والهيئة الإدارية، والطلبة.
- المساءلة: قبول وتحمل مسؤولية الأفعال والقرارات والسياسات المتعلقة بإدارة الجامعة والحوكمة وتطبيقها ضمن الصلاحيات المناطة بكل شخص من العاملين في الجامعة؛ كلٌّ ضمن موقعه.



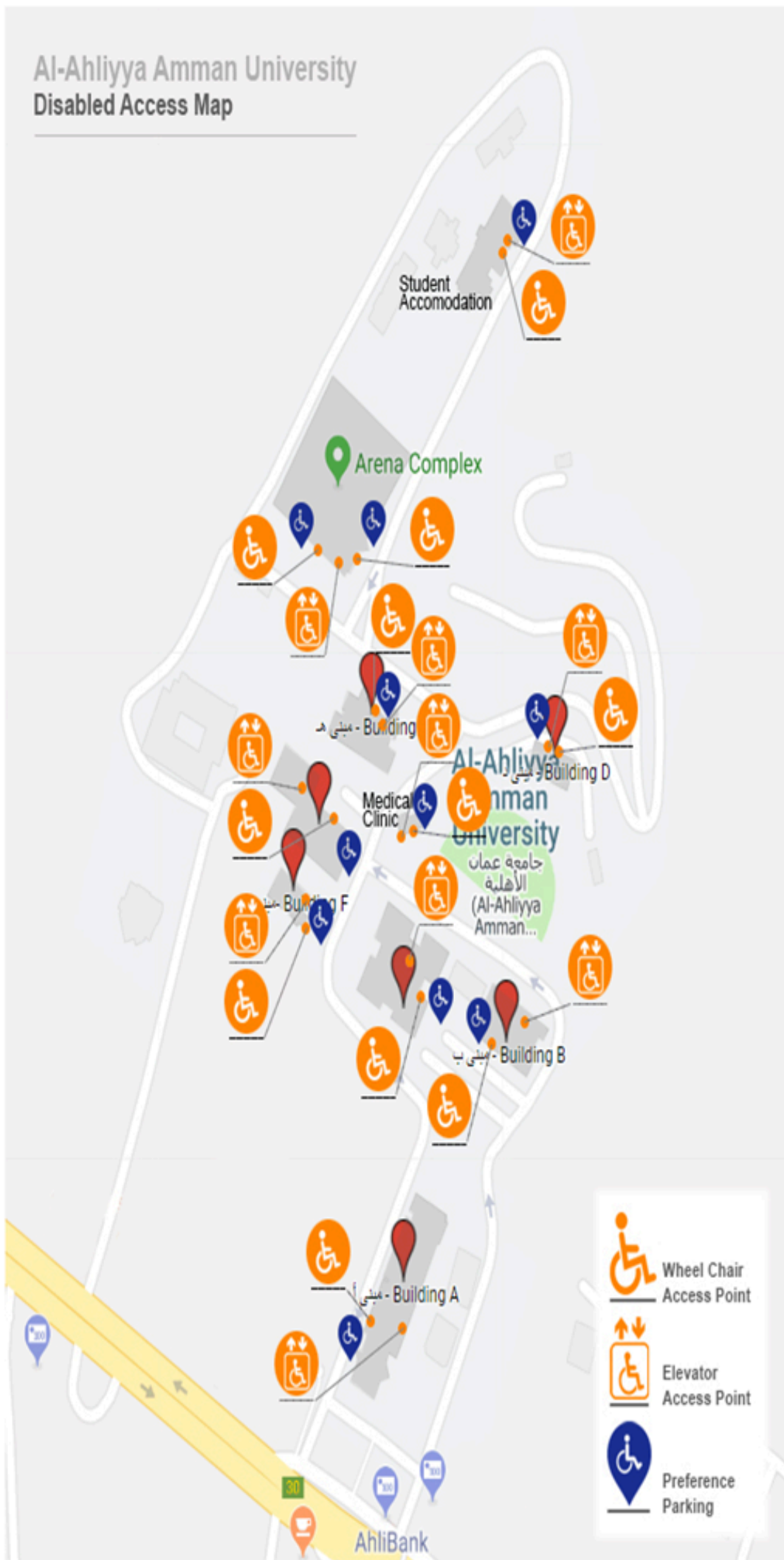




- 1 بوابة الجامعة.
- 2 مبنى (أ): كلية تقنية المعلومات، مكتبة (أ)، كلية الحقوق، عمادة شؤون الطلبة، مركز الحوراني للتعليم الإلكتروني، مكتب الإرشاد الوظيفي ومتابعة الخريجين، مسرح نزار قباني.
- 3 مبنى (ب): كلية الأعمال، مكتبة (ب)، مركز الحاسوب.
- 4 المصلى.
- 5 مبنى (ج): كلية الصيدلة، مكتبة (ج)، دائرة الخدمات المساندة.
- 6 دائرة الخدمات الطبية.
- 7 الملعب.
- 8 مبنى (د): كلية التمريض، مركز صحة المرأة.
- 9 مكتب البريد الأردني، مكتب خدمة العلم.
- 10 مبنى (و): كلية الدراسات العليا، عمادة البحث العلمي، مركز التعليم والتعلم، الديوان المركزي، وحدة الاعتماد وإدارة الجودة، مركز القياس والتقويم، مكتب الإقامة والتأشيرات، دائرة الموارد البشرية، مركز جامعة عمان الأهلية للسمع والنطق.
- 11 مبنى (ز): كلية الهندسة، مكتبة (ز)، رئاسة الجامعة، دائرة القبول والتسجيل، الدائرة المالية، دائرة اللوازم العامة، دائرة العلاقات العامة والدولية.
- 12 مبنى (هـ): كلية العمارة والتصميم، كلية الآداب والعلوم، مركز اللغات، مركز الإرشاد والتربية الخاصة، مسرح محمود درويش.
- 13 موقف سيارات خارج الحرم الجامعي.
- 14 مجمع الأرينا، حاضنة الأعمال / الريادة والإبداع.
- 15 سكن الطالبات.
- مواقف سيارات داخل الحرم الجامعي.

# خريطة الجامعة





# خريطة الوصول لذوي الاحتياجات الخاصة

تسعى الجامعة الأهلية في عمان إلى توفير بيئة يتم فيها دعم الطلاب وتشجيعهم على نحو مناسب. لقد قدمنا تسهيلات لوقوف السيارات ونقاط وصول الكراسي المتحركة والمصعد في جميع المباني لضمان وصول سهل وآمن.



# كلية الصيدلة في سطور

تأسست كلية الصيدلة والعلوم الطبية بقسميها العلوم الصيدلانية والتحاليل الطبية في عام 1991 لتكون إحدى روافد التعليم الصحي للنهضة الشاملة التي تشهدها المملكة الأردنية الهاشمية، من أجل الارتقاء بالخدمات الصحية والعلاجية المقدمة للمواطن، حيث أخذت على عاتقها تخريج الكوادر الصحية المؤهلة للعمل في مجال الرعاية الصحية. وفي عام 2002 تم إنشاء قسم السمع والنطق لتزويد الكلية في اتساع قاعدتها العلمية والأكاديمية، وفي تحقيق أهدافها من خلال الإعداد الجيد للكوادر الصحية المتميزة وتأهيلها للعمل في مجال الرعاية الصحية سواء في الأردن أو في المنطقة المحيطة. وتحقيقاً لتطلعات الكلية بالنهوض بالمستوى التعليمي ورفع وتيرة البحث العلمي فقد تم استحداث برنامج الماجستير في العلوم الصيدلانية عام 2009، والذي يهدف إلى المحافظة على مستوى الكفاءة الداخلية والخارجية للنظام التعليمي الصيدلاني واحتياجات سوق العمل.

وفي عام 2015 تم استحداث برنامج علم البصريات وهو ينفرد بكونه الأول والوحيد على مستوى الجامعات الخاصة في المملكة الأردنية الهاشمية، بهدف إتاحة الفرصة لخريجه للعمل في مراكز البصريات ومراكز طب العيون وتصحيح البصر بالإضافة إلى عيادات العيون في المستشفيات. وحالياً في عام 2019 ارتأت إدارة الجامعة اتخاذ إجراءات مناسبة لمواكبة المستجدات والتطورات العلمية، تهدف إلى التوسع في البرامج الأكاديمية وتطوير جودة منظومة التعليم باستمرار، وإتاحة الفرصة لتوفير التخصصات المناسبة ذات الجودة العالية والتي تحافظ على التوازن بين مخرجات التعليم والتدريب التقني والمهني والاحتياجات الفعلية لسوق العمل. وعليه بصدر قرار مجلس الأمناء رقم (2019-2/4/2018) تم فصل كلية الصيدلة والعلوم الطبية إلى كليتين، كلية العلوم الطبية المساندة لتضم تخصص العلوم الطبية المخبرية والسمع والنطق وعلم البصريات وكلية الصيدلة لتضم تخصص الصيدلة.

## الرؤية والرسالة والقيم الجوهرية لكلية الصيدلة

### الأهداف

تنمية قدرات ومهارات الطلاب العلمية والعملية.  
تعزيز مهارات الطلبة الشخصية و أخلاقيات المهنة.  
مواكبة المستجدات في سوق العمل بالتحديث والتطوير للبرامج الأكاديمية.  
تشجيع البحث العلمي.  
استقطاب و تشجيع الطلبة للالتحاق في برامج الدراسات العليا.  
التطوير المستمر لمهارات وقدرات أعضاء هيئة التدريس الأكاديمية و البحثية.  
التفاعل مع المجتمع المحلي.  
التفاعل مع المجتمع المحلي وتقديم خدماته

### القيم الجوهرية

احترام التنوع الثقافي والاجتماعي.  
الشفافية والمصداقية.  
العدالة وتكافؤ الفرص.  
الأمانة العلمية.  
المحافظة على السرية والخصوصية.  
العمل بروح الفريق الواحد.  
احترام وإدارة الوقت.  
التمكين والقيادة.

### الرسالة

تقديم برامج أكاديمية معتمدة محلياً وعالمياً في مجالات العلوم الصيدلانية والسريرية من خلال أحدث أساليب التعليم والتعلم تلبي احتياجات سوق العمل على المستوى المحلي والإقليمي، وذلك من خلال كوادر مؤهلة ضمن بيئة داعمة للإبداع والإبتكار.

### الرؤية

كلية متميزة محلياً و رائدة إقليمياً وعالمياً في المجالات التعليمية والبحثية للعلوم الصيدلانية والسريرية ذات بيئة ملهمة للإبداع والابتكار و داعمة لخدمة المجتمع.





# تضم كلية الصيدلة ثلاث أقسام أكاديمية هي:



العلوم الصيدلانية.



الصيدلة الحيوية  
والسريرية.



الصيدلانيات والتقنية  
الصيدلانية.

# الرسالة والقيم الجوهرية والأهداف لقسم الصيدلانيات والتقنية الصيدلانية

## الرسالة

اعداد صيادلة متميزين في التقنية الصيدلانية لرفد سوق العمل المحلي والعالمي والاسهام في الارتقاء في البحث العلمي وخدمة المجتمع

## القيم الجوهرية

- احترام التنوع الثقافي والاجتماعي.
- الشفافية والمصداقية.
- العدالة وتكافؤ الفرص.
- الأمانة العلمية.
- المحافظة على السرية والخصوصية.
- العمل بروح الفريق الواحد.
- احترام وإدارة الوقت.
- التمكين والقيادة.

## الأهداف

- تنمية قدرات ومهارات الطلاب العلمية والعملية.
- تعزيز مهارات الطلبة الشخصية و أخلاقيات المهنة.
- ترسيخ وتقوية أخلاقيات المهنة.
- مواكبة المستجدات في سوق العمل بتحديث والتطوير للبرامج الأكاديمية.
- تشجيع البحث العلمي.
- استقطاب و تشجيع الطلبة للالتحاق في برامج الدراسات العليا.
- التطوير المستمر لمهارات وقدرات أعضاء هيئة التدريس الأكاديمية والبحثية.
- التفاعل مع المجتمع المحلي.



الصيدلانيات والتقنية الصيدلانية.



# الرسالة والقيم الجوهرية والأهداف لقسم الصيدلة الحيوية والسريرية

## الرسالة

إعداد صيادلة متميزين يملكون المهارات العلمية والعملية في الاستخدام الآمن والفعال للأدوية والمساهمة الفعالة مع الفريق الطبي لرفع مستوى الرعاية الصحية الشاملة من خلال التميز في التعليم والبحث العلمي وخدمة المجتمع.

## القيم الجوهرية

- احترام التنوع الثقافي والاجتماعي.
- الشفافية والمصداقية.
- العدالة وتكافؤ الفرص.
- الأمانة العلمية.
- المحافظة على السرية والخصوصية.
- العمل بروح الفريق الواحد.
- احترام وإدارة الوقت.
- التمكين والقيادة

## الأهداف

- تنمية قدرات ومهارات الطلاب العلمية والعملية.
- تعزيز مهارات الطلاب الشخصية و أخلاقيات المهنة.
- مواكبة المستجدات في سوق العمل بتحديث والتطوير للبرامج الأكاديمية.
- تشجيع البحث العلمي.
- استقطاب وتشجيع الطلبة للالتحاق في برامج الدراسات العليا.
- التطوير المستمر لمهارات وقدرات أعضاء هيئة التدريس الأكاديمية والبحثية.
- التفاعل مع المجتمع المحلي



## الصيدلة الحيوية والسريرية.

# الرسالة والقيم الجوهرية والأهداف لقسم العلوم الصيدلانية

## الرسالة

المساهمة في تطوير أساليب مبتكرة في التعليم الأكاديمي و البحث العلمي التطبيقي في العلوم الصيدلانية التي تخدم حاجة سوق العمل المحلي و العالمي و تسهم في تلبية حاجات المجتمع الصحية

## القيم الجوهرية

- احترام التنوع الثقافي والاجتماعي.
- الشفافية والمصداقية.
- العدالة وتكافؤ الفرص.
- الأمانة العلمية.
- المحافظة على السرية والخصوصية.
- العمل بروح الفريق الواحد.
- احترام وإدارة الوقت.
- التمكين والقيادة

## الأهداف

- تنمية قدرات ومهارات الطلاب العلمية والعملية.
- تعزيز مهارات الطلبة الشخصية وأخلاقيات المهنة.
- مواكبة المستجدات في سوق العمل بتحديث والتطوير للبرامج الأكاديمية.
- تشجيع البحث العلمي.
- استقطاب و تشجيع الطلبة للالتحاق في برامج الدراسات العليا.
- التطوير المستمر لمهارات وقدرات أعضاء الهيئة التدريسية الأكاديمية والبحثية.
- التفاعل مع المجتمع المحلي.



**العلوم الصيدلانية.**





## جامعة عمان الأهلية كلية الصيدلة

### الخطة الدراسية (2025/2026) لتخصص الصيدلة (162 ساعة معتمدة)

الرقم	اسم المادة	س.م	متطلب سابق	الاستثناء	نوع المادة
A0110144	مهارات الاتصال باللغة العربية	3	A0110142	-	لغوي
A0110152	الريادة والابتكار	1	-	-	لغوي
A0110153	الثقافة والمسؤولية المجتمعية	1	-	-	لغوي
A0110154	المهارات الحياتية	1	-	-	لغوي
A0110143	مهارات الاتصال باللغة الإنجليزية	3	A0110141	-	لغوي
A0110151	قريبية الوطنية	3	-	-	لغوي
A0110155	المعروف العسكري	3	-	-	لغوي

أولاً: متطلبات الجامعة وهي بواقع (24) ساعة معتمدة.

(1) المواد الإجبارية، وهي بواقع (15) ساعة معتمدة.

(2) المواد الاختيارية، وهي بواقع (9) ساعة معتمدة.

(أ) المجموعة الأولى: بحد أقصى 6 ساعات، وهي بواقع (6) ساعات معتمدة.

الرقم	اسم المادة	س.م	الاستثناء	نوع المادة
A0110161	الثقافة الإسلامية	3	-	لغوي
A0110165	تفكير معاصرة	3	-	لغوي
A0110162	تاريخ الأردن وتطويع	3	-	لغوي
A0110163	الأنثروبولوجيا في الأردن	3	طلبية قسم التسويق	لغوي
A0110164	التربية والبيئة	3	-	لغوي
A0110166	اعلام وعلاقات عملاء	3	-	لغوي
A0111601	ثقافة قانونية وحقوق لسان	3	طلبية الحقوق	لغوي

(ب) المجموعة الثانية: بحد أقصى 3 ساعات، وهي بواقع (3) ساعات معتمدة.

الرقم	اسم المادة	س.م	الاستثناء	نوع المادة
A0110167	مهارات التفكير النقدي	3	-	لغوي
A0110168	ثقافة فرعية والثقافة الإصطناعي	3	-	لغوي
A0110281	صحة المجتمع	3	طلبية التمريض	مدمج
A0871103	مبادئ الطبقة المتعددة	3	طلبية الهندسة الكهربائية	لغوي
A1321100	الرياضة والصحة	3	طلبية التربية البدنية والصحية	لغوي

ثانياً: متطلبات الكلية، وهي بواقع (26) ساعة معتمدة.

الرقم	اسم المادة	س.م	متطلب سابق	متطلب متزامن	نوع المادة
A0110121	كيمياء عامة	3	-	-	مدمج
A0110122	كيمياء عامة (عملي)	1	-	A0110121	وحادي
A0110131	علوم حياة عامة	3	-	-	مدمج
A0110132	علوم حياة عامة (عملي)	1	-	A0110131	وحادي
A0110193	مهارات الحاسوب (صحية)	3	A0110191	-	وحادي
A0110135	علم التشريح والأنسجة	3	A0110131	-	مدمج
A0110237	علم الأمراض	3	A0110231	-	مدمج
A0110224	الكيمياء الحيوية لطلبية الصيدلة	2	B0911101	-	وحادي
A0110225	الكيمياء الحيوية (عملي)	1	-	A0110224	وحادي
A0110221	الكيمياء التحليلية	2	A0110121	-	مدمج
A0110222	الكيمياء التحليلية (عملي)	1	-	A0110221	وحادي
A0110231	علم وظائف الأعضاء	3	A0110135	-	مدمج

ثالثاً: متطلبات التخصص، وهي بواقع (112) ساعة معتمدة.

(أ) متطلبات التخصص الإجبارية وهي بواقع (103) ساعة معتمدة.

الرقم	اسم المادة	س.م	متطلب سابق	متطلب متزامن	نوع المادة
B0911101	كيمياء عضوية صيدلانية	3	A0110121	-	وحادي
B0911102	كيمياء عضوية صيدلانية (عملي)	1	-	B0911101	وحادي
B0912101	تحليل في صيدلاني	2	A0110221	-	وحادي
B0912102	تحليل في صيدلاني (عملي)	1	-	B0912101	وحادي
B0912103	صيدلة فزيولوجية	2	B0912101	-	مدمج
B0912104	صيدلة فزيولوجية (عملي)	1	-	B0912103	وحادي
B0912105	علم الأحياء الدقيقة صيدلاني	3	A0110131 A0110231	-	وحادي
B0912106	علم الأحياء الدقيقة الصيدلاني (عملي)	1	-	B0912105	وحادي
B0913201	علم الأدوية (1)	3	A0110237	-	وحادي
B0913202	علم الأدوية (2)	3	B0913201	-	وحادي
B0913204	التأثير بالأغذية الطبية	2	B0913101	-	مدمج
B0914201	علم الأدوية (3)	2	B0913202	-	وحادي
B0914202	علم الأدوية والسموم (عملي)	1	-	B0914201	وحادي
B0914203	صيدلة حيوية وعربية لدواء	3	B0913202 B0913502	-	وحادي
B0914204	كيمياء حيوية سريرية	2	B0912105 B0913202	-	وحادي
B0914205	كيمياء حيوية سريرية (عملي)	1	-	B0914204	وحادي
B0914206	علم الأدوية (1)	3	B0914201	-	وحادي
B0914207	المعلوماتية الصيدلانية	1	B0914201	-	وحادي
B0914209	أدوية بدون وصفة طبية	2	B0914201	-	وحادي
B0915201	علم الأدوية (2)	3	B0914206	-	وحادي
B0915202	علم الأدوية (3)	3	B0915201	-	وحادي
B0912601	مقدمة في الغذاء الإصطناعي الصيدلاني	2	A0110193	-	مدمج
B0913101	كيمياء الحفظ	3	A0110237 B0911101	-	وحادي
B0913102	كيمياء الحفظ (عملي)	1	-	B0913101	وحادي
B0913103	علم المناعة والأمصال	2	B0912105	-	مدمج
B0913401	تدريب صيدليات المجتمع	2	B0913201	-	وحادي
B0913501	الاشكال الصيدلانية (1)	3	B0912103	-	وحادي
B0913502	الاشكال الصيدلانية (2)	3	B0913501	-	وحادي
B0913503	الاشكال الصيدلانية (عملي)	1	-	B0913502	وحادي
B0914101	كيمياء فزيولوجية (1)	2	B0913202	-	وحادي
B0914102	كيمياء فزيولوجية (2)	3	B0914101	-	وحادي
B0914103	كيمياء نووية (عملي)	1	-	B0914102	وحادي
B0914301	صيدلية تشخيصية (عملي)	1	B0914201	-	وحادي
B0914401	تدريب صيدليات المستشفيات	2	B0913401 B0914201	-	وحادي
B0914402	تدريب متقدم	2	B0914201 B0914401	-	وحادي
B0914501	لتقنيات الصيدلانية	3	B0913502	-	وحادي

B0914502	التقنيات الصيدلانية (عملي)	1	-	B0914501	وحادي
B0914503	صيدلة صناعية	2	B0914501	-	وحادي
B0914504	صيدلة صناعية (عملي)	1	-	B0914503	وحادي
B0915101	تطبيقات الغذاء الإصطناعي في تصنيع الأدوية	1	B0914102	-	وحادي
B0915301	ممارسة صيدلة (عملي)	1	B0914209	-	وحادي
B0915302	اختبارات وتشخيص صيدلانية	1	B0914209	-	لغوي
B0915303	الممارسة المتقدمة على الآلة والمعدات السريرية	3	B0914206	-	وحادي
B0915304	اختصاصات صيدلانية	3	B0914206	-	مدمج
B0915305	تسويق صيدلاني	3	B0915304	-	مدمج
B0915501	الطبعة اتصال لدواء	3	B0914503	-	مدمج
B0915502	مستحضرات التحميل	2	B0914503	-	وحادي
B0913504	نقابة حيوية صيدلانية	3	B0912105	-	مدمج
B0915601	مهارات التواصل والرعاية الصيدلانية	1	B0915201	-	وحادي
B0915602	المهارة التواصل والرعاية الصيدلانية	3	B0915201	-	وحادي
B0915603	المهارة لتقنية الصيدلانية	1	B0914207	-	وحادي

(ج) متطلبات التخصص الاختيارية، وهي بواقع (9) ساعات معتمدة.

الرقم	اسم المادة	س.م	متطلب سابق	نوع المادة
B0914601	تحليل البيانات الصيدلانية والبيولوجيا	3	B0913401	مدمج
B0914208	التقنية السريرية	3	B0914204	مدمج
B0915103	الصحة العلمية والعامة في الصيدلة	3	B0913103 B0913204	مدمج
B0915306	ممارسة الصيدلة المتقدمة	3	B0915301	مدمج
A0110202	طرق البحث العلمي والأحصاء الحيوي	3	B0912601 B0914207	مدمج
B0914505	التقنيات التنظيمية ولقطة الدوائية	3	B0914401	مدمج

رابعاً: متطلبات استداكية (للطلاب الذي لم يجتاز امتحان المستوى)

الرقم	اسم المادة	س.م	متطلب سابق	نوع المادة
A0110141	لغة إنجليزية استداكية	3	-	لغوي
A0110142	لغة عربية استداكية	3	-	لغوي
A0110191	مهارات حاسوب استداكية	3	-	لغوي

متطلبات التخرج:

- متطلب خدمة المجتمع، وهي متطلب تخرج إجباري بواقع (10) ساعات خدمة.

- التدريب الميداني:

- (720) ساعة تدريبية "مواد التدريب الميداني (B0913401 + B0914401 + B0914402)" (كمطلب تخرج لجميع الطلبة) يضاف إليها (720) ساعة تدريبية ليصبح المجموع (1440) كمطلب نقابة الصيدلة للطلبة الاردنيين (فقط).



LT-F10-002, Rev. d  
Ref.: 07/24/2021 - 2022  
Date: 22/02/2022



الخطة الدراسية الاسترشادية للعام الجامعي 2026/2025

القسم الاكاديمي: جميع الاقسام

الكلية: الصيدلة

السنة الأولى

الفصل الدراسي الثاني			
رقم المادة	اسم المادة	عدد الساعات	المتطلب السابق
B0911101	كيمياء عضوية صيدلانية	3	A0110121
B0911102	(كيمياء عضوية صيدلانية )عملي	1	-
A0110135	علم التشريح والأنسجة	3	A0110131
A0110221	الكيمياء التحليلية	2	A0110121
A0110222	(الكيمياء التحليلية )عملي	1	-
A0110144	مهارات الاتصال باللغة العربية	3	النجاح في امتحان مستوى اللغة العربية
-	متطلب جامعة اختياري	3	-
المجموع: 16 ساعة			

الفصل الدراسي الأول			
رقم المادة	اسم المادة	عدد الساعات	المتطلب السابق
A0110121	كيمياء عامة	3	-
A0110122	(كيمياء عامة )عملي	1	-
A0110131	علوم حياة عامة	3	-
A0110132	(علوم حياة عامة )عملي	1	-
-	متطلب جامعة اختياري	3	-
A0110143	مهارات الاتصال باللغة الانجليزية	3	النجاح في امتحان مستوى اللغة الإنجليزية
-	-	-	-
المجموع: 14 ساعة			



الخطة الدراسية الاسترشادية للعام الجامعي 2026/2025

القسم الاكاديمي: جميع الاقسام

الكلية: الصيدلة

السنة الثانية

الفصل الدراسي الثاني			
رقم المادة	اسم المادة	عدد الساعات	المتطلب السابق
B0912103	صيدلة فيزيائية	2	B0912101
B0912104	(صيدلة فيزيائية )عملي	1	-
A0110237	علم الأمراض	3	A0110231
B0912105	علم الأحياء الدقيقة الصيدلاني	3	A0110231
B0912106	علم الأحياء الدقيقة الصيدلاني (عملي)	1	-
B0912601	مقدمة في الذكاء الاصطناعي الصيدلاني	2	A0110193
-	متطلب جامعة اجباري	3	-
المجموع: 15 ساعة			

الفصل الدراسي الأول			
رقم المادة	اسم المادة	عدد الساعات	المتطلب السابق
B0912101	تحليل الي صيدلاني	2	A0110221
B0912102	تحليل الي صيدلاني (عملي)	1	-
A0110231	علم وظائف الأعضاء	3	A0110135
A0110224	الكيمياء الحيوية لطلبة الصيدلة	2	B0911101
A0110225	(الكيمياء الحيوية )عملي	1	-
A0110193	(مهارات الحاسوب )صحية	3	A0110191
-	متطلب جامعة اختياري	3	-
المجموع: 15 ساعة			

الخطة الدراسية الاسترشادية للعام الجامعي 2026/2025

الكلية: الصيدلة

القسم الاكاديمي: جميع الاقسام

السنة الثالثة

الفصل الدراسي الثاني			
رقم المادة	اسم المادة	عدد الساعات	المتطلب السابق
B0913502	الاشكال الصيدلانية (2)	3	B0913501
B0913503	(الاشكال الصيدلانية )عملي	1	-
B0912302	علم الأدوية (2)	3	B0912301
B0912303	التداوي بالأعشاب الطبية	2	B0913101
B0913401	تدريب صيدليات المجتمع	2	B0912301
B0913504	تقنية حيوية صيدلانية	3	B0912105
-	متطلب جامعة اجباري	3	-
المجموع: 17 ساعة			

الفصل الدراسي الأول			
رقم المادة	اسم المادة	عدد الساعات	المتطلب السابق
B0913501	الاشكال الصيدلانية (1)	3	B0912103
B0912301	علم الأدوية (1)	3	A0110237
B0913103	علم المناعة والامصال	2	B0912105
B0913101	كيمياء العقاقير	3	A0110237
B0913102	(كيمياء العقاقير )عملي	1	-
-	متطلب جامعة اجباري	3	-
-	-	-	-
المجموع: 15 ساعة			



الخطة الدراسية الاسترشادية للعام الجامعي 2026/2025

الكلية: الصيدلة

القسم الاكاديمي: جميع الاقسام

السنة الرابعة

الفصل الدراسي الثاني			
رقم المادة	اسم المادة	عدد الساعات	المتطلب السابق
B0914503	صيدلة صناعية	2	B0914501
B0914504	(صيدلة صناعية ) عملي	1	-
B0914102	كيمياء دوائية (2)	3	B0914101
B0914103	كيمياء دوائية (عملي)	1	-
B0912409	ادوية بدون وصفة طبية	2	B0912401
B0912406	علم المداواة (1)	3	B0912401
B0912407	المعلوماتية الدوائية	1	B0912401
B0914402	تدريب متقدم	2	B0914401
-	متطلب تخصص اختياري	3	-
-	-	-	-
المجموع: 18 ساعة			

الفصل الدراسي الأول			
رقم المادة	اسم المادة	عدد الساعات	المتطلب السابق
B0914501	التكنولوجيا الصيدلانية	3	B0913502
B0914502	التكنولوجيا الصيدلانية (عملي)	1	-
B0914101	كيمياء دوائية (1)	2	B0912302
B0912401	علم الأدوية (3)	2	B0912302
B0912402	علم الأدوية و السموم (( عملي	1	-
B0912404	كيمياء حيوية سريرية	2	B0912302
B0912405	كيمياء حيوية سريرية (( عملي	1	-
B0912403	ص.حيوية وحركية الدواء	3	B0913502
B0914401	تدريب صيدليات المستشفيات	2	B0913401
B0914301	صيدلية تشبيهية (عملي)	1	B0913401
المجموع: 18 ساعة			

الخطة الدراسية الاسترشادية للعام الجامعي 2026/2025

الكلية: الصيدلة

القسم الاكاديمي: جميع الاقسام

السنة الخامسة

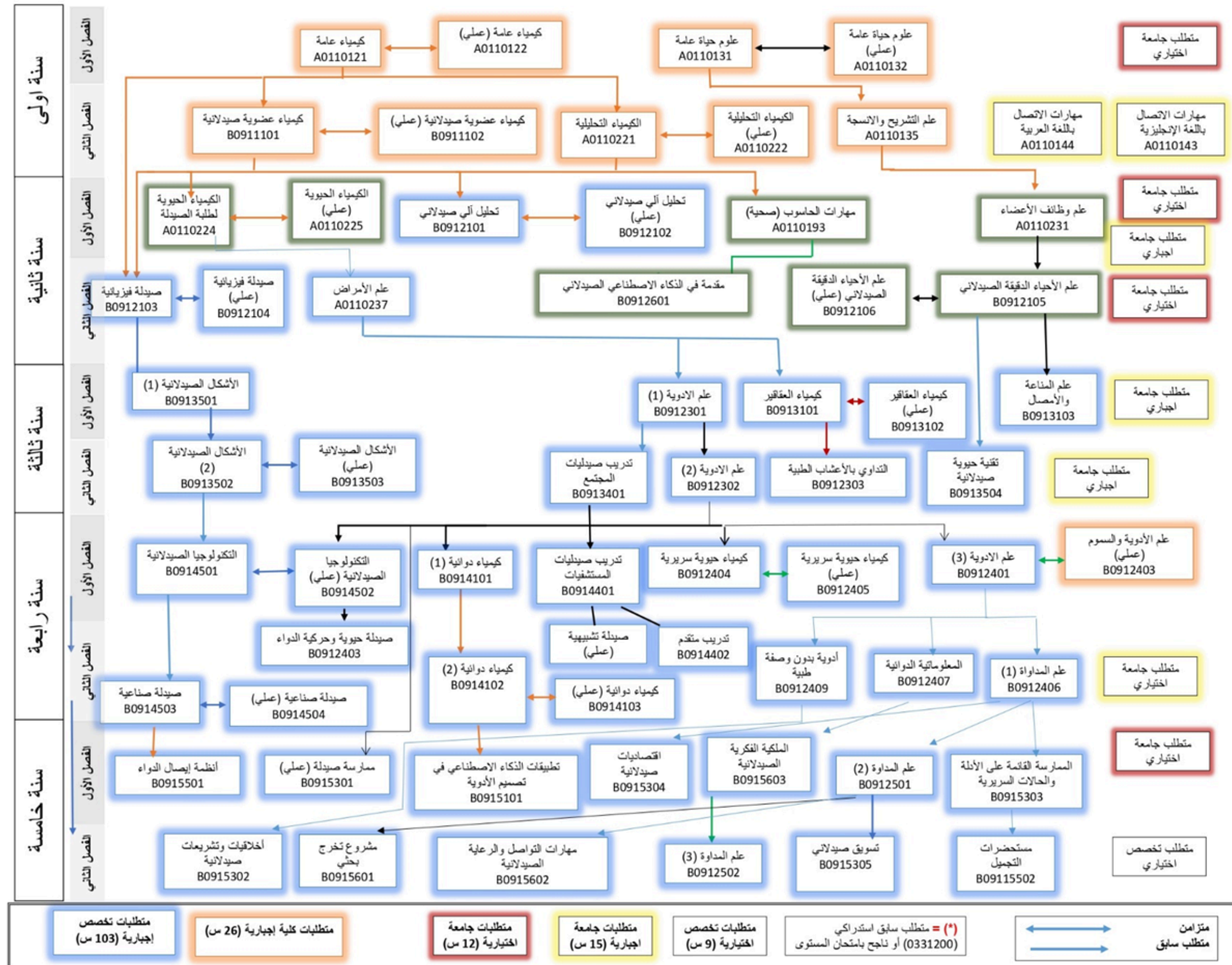
الفصل الدراسي الثاني			
رقم المادة	اسم المادة	عدد الساعات	المتطلب السابق
B0915302	أخلاقيات وتشريعات صيدلانية	1	B0912409
B0915502	مستحضرات التجميل	2	B0914503
B0912502	علم المداواة (3)	3	B0912501
B0915601	مشروع تخرج بحثي	1	B0912501
B0915305	تسويق صيدلاني	3	B0915304
B0915602	مهارات التواصل والرعاية الصيدلانية	3	B0912501
-	متطلب تخصص اختياري	3	-
-	-	-	-
المجموع: 16 ساعة			

الفصل الدراسي الأول			
رقم المادة	اسم المادة	عدد الساعات	المتطلب السابق
B0915301	ممارسة صيدلة (عملي)	1	B0912409
B0915501	انظمة ايصال الدواء	3	B0914503
B0915303	الممارسة القائمة على الادلة والحالات السريرية	3	B0912406
B0912501	علم المداواة (2)	3	B0912406
B0915101	تطبيقات الذكاء الاصطناعي في تصميم الادوية	1	B0914102
B0915304	اقتصاديات صيدلانية	3	B0912406
B0915603	الملكية الفكرية الصيدلانية	1	B0912407
-	متطلب تخصص اختياري	3	-
المجموع: 18 ساعة			



# الخطة الشجرية 2025/2026

كلية الصيدلة – خطة 2020/2019 لتخصص الصيدلة (162 ساعة)



## مكتبة كلية الصيدلة

تعمل مكتبة كلية الصيدلة باستمرار على تطوير وتحديث مجموعاتها الورقية والإلكترونية، لتشمل مجموعة واسعة من الكتب والدوريات العلمية. تعد المكتبة فرعًا من المكتبة الرئيسية في الجامعة، وتقع في الطابق الأرضي من مبنى كلية الصيدلة. تسعى المكتبة إلى تحقيق التميز العلمي من خلال تلبية احتياجات الطلبة البحثية والدراسية، حيث توفر مصادر معلومات متنوعة تشمل الكتب، والمراجع، والدوريات الورقية والإلكترونية، إلى جانب تقديم خدمات الإعارة والتصوير.

كما تشترك المكتبة في العديد من قواعد البيانات الإلكترونية العالمية، التي توفر نصوًا كاملة للكتب والدوريات الإلكترونية في مختلف التخصصات، بالإضافة إلى آلاف الوثائق وأوراق العمل من المؤتمرات العلمية في المجالات الصيدلانية. تهدف المكتبة إلى تسهيل الوصول إلى المعلومات وتوفير الوقت والجهد لجميع الفئات المستفيدة، بما في ذلك الأساتذة والباحثون والمهتمون، من خلال إحاطتهم بأحدث التطورات المتعلقة بمحتويات المكتبة وتزويدهم بما يتوافق مع اهتماماتهم وتخصصاتهم واحتياجاتهم العلمية والبحثية والدراسية.

**تقدم مكتبة الكلية مجموعة من الخدمات المتميزة، المستمدة من المكتبة الرئيسية، وتشمل:**

- الإعارة.
- الخدمة المرجعية والإجابة على الاستفسارات.
- الإرشاد والتدريب.
- خدمات التصوير.
- خدمة الإحاطة الجارية (متابعة أحدث الإصدارات من الكتب، المجلات، والمقالات الأكاديمية لضمان تحديث محتوى المكتبة بشكل مستمر).

للمزيد من المعلومات والاستفسارات التواصل عن طريق البريد الإلكتروني

[ammanlibrary@ammanu.edu.jo](mailto:ammanlibrary@ammanu.edu.jo)





## التسجيل والارشاد الأكاديمي

تولي الكلية أهمية كبيرة للإرشاد الأكاديمي لجميع طلبتها، سواء المستجدين أو الذين على مقاعد الدراسة، لضمان توجيههم ومساعدتهم طوال مسيرتهم التعليمية. يتم تخصيص مرشدين أكاديميين لكل طالب، حيث يقومون بمساعدتهم في اختيار المواد الدراسية، وتقديم النصح الأكاديمي، ودعمهم للاندماج في البيئة الجامعية، إضافة إلى الاستماع إلى احتياجاتهم واستفساراتهم.

خلال فترة التسجيل، توفر الكلية مرشدين أكاديميين في دائرة القبول والتسجيل، حيث يقومون باستقبال الطلبة وتقديم الإرشاد اللازم حول التخصصات المتاحة، والبرامج الأكاديمية، والخطط الدراسية، مما يضمن تجربة تسجيل سلسة وموجهة.

تقوم الأقسام الأكاديمية بالإعلان عن قوائم المرشدين الأكاديميين مع بداية كل عام دراسي، حيث يتولى كل عضو هيئة تدريسية الإرشاد الأكاديمي لمجموعة محددة من الطلبة. يمكن للطلبة معرفة مرشديهم الأكاديميين بسهولة من خلال بوابة الطالب الإلكترونية، أو اللوحات الإعلانية، أو عبر منصات الكلية الرسمية مثل منصة Microsoft Teams الخاصة بالإرشاد الأكاديمي.

تعتمد الكلية أيضاً نظام الإرشاد الإلكتروني لتعزيز الكفاءة، حيث يتيح للمرشدين الأكاديميين الاطلاع على السجلات الأكاديمية للطلبة بشكل مباشر، مما يساهم في تقديم إرشاد أكثر دقة وفعالية.

يخصص كل عضو هيئة تدريسية ساعة أسبوعية على الأقل لتقديم الإرشاد الأكاديمي، مع التركيز على دعم الطلبة المتعثرين أكاديمياً. لضمان متابعة فعّالة لهؤلاء الطلبة، يُشترط على من يقل معدله التراكمي عن 2.0 (وفق نظام النقاط) الحصول على موافقة مرشده الأكاديمي على الجدول الدراسي قبل التسجيل للفصل الدراسي التالي.

بهذا النظام المتكامل، تسعى الكلية إلى تعزيز نجاح طلبتها أكاديمياً ومهنياً، وتحقيق تجربة تعليمية متميزة للجميع.

## المواظبة على الدوام

تُلزم التعليمات الطلبة بالالتزام بالمواظبة على الحضور وفق الساعات المقررة لكل مادة دراسية، بحيث لا يُسمح لهم بالتغيب عن أكثر من 15% من إجمالي الساعات المقررة للمادة، سواء بالحضور الوجيه أو التزامني. في حال تجاوز الطالب هذه النسبة دون تقديم عذر مرضي أو قهري مقبول من عميد الكلية، يُحرم من دخول الامتحان النهائي للمادة ويُعتبر راسباً، مما يستدعي إعادة دراستها إذا كانت من المتطلبات الإجبارية، ويُحتسب الرسوب في المعدل الفصلي والتراكمي لأغراض الإنذار أو الفصل من التخصص. أما إذا تجاوزت الغيابات النسبة المسموحة بعذر مقبول، فيُعتبر الطالب منسحباً من المادة بقرار من العميد، ويتم تسجيل ملاحظة "منسحب" في سجله الأكاديمي. بالنسبة للطلبة المشاركين في النشاطات الرسمية التي تمثل المملكة أو الجامعة، يُسمح لهم بالتغيب بنسبة لا تزيد عن 25% من الساعات المقررة، مع تطبيق أحكام الانسحاب في حال تجاوزها.

تُشترط تنبيهات كتابية أو إلكترونية قبل تطبيق عقوبة الحرمان بحق الطالب. يُقبل العذر المرضي فقط إذا كان مصدقاً من الجهات المعتمدة ويُقدم خلال أسبوعين من الغياب، بينما تُقبل الأعذار القهرية إذا قُدمت وثائق تثبتها خلال أسبوع من انتهاء الظروف المانعة.

## الامتحانات والعلامات والمعدلات

أ. يكون احتساب مجموع العلامات وتسجيلها لكل مادة بالحروف مع بيان عدد ساعاتها المعتمدة.

ب. يتكون المجموع النهائي لعلامة كل مادة من علامة الامتحان النهائي وعلامات أعمال الفصل.

ج. يعقد الامتحان النهائي لكل مادة في نهاية الفصل، ويخصص له (40%) من العلامة الإجمالية للمادة، ويجوز أن يشمل الامتحان النهائي امتحانات عملية يحددها القسم المعني ويحدد النسبة التي تخصص لها من علامة الامتحان النهائي، على أن يعتمد هذا التوزيع من مجلس الكلية.

د. تقوم مجالس الأقسام المعنية ببيان كيفية توزيع العلامات التي توضع للمواد ذات الطبيعة العملية أو المواد البحثية أو الخاصة على أن يعتمد من مجالس الكليات المعنية.

هـ. تشمل الأعمال الفصلية للمادة ما يأتي:

1. الامتحانات الشفوية والقصيرة والإلكترونية والتقارير والبحوث والواجبات والأنشطة الورقية والإلكترونية والمشاركات الطلابية والمشاريع، وأي أعمال أخرى يرى مدرس المادة أنها مناسبة لطبيعة المادة ويخصص لها (30%) من العلامة الإجمالية للمادة.

2. امتحاناً فصلياً، ويخصص له (30%) من العلامة الإجمالية للمادة.

مدرس المادة مسؤول عن تصحيح أوراق الامتحانات، وتدقيقها، وتقييم الأعمال الفصلية، وإدخالها، واعتمادها في نظام العلامات بشكل صحيح ونهائي.

أ. يناقش مدرس المادة إجابات الامتحانات الفصلية والأعمال الفصلية مع الطلبة، وتُعد العلامات نهائية بعد أسبوع من مناقشتها، ويحتفظ بنسخة من العلامات في القسم المعني.

ب. تحفظ أوراق الامتحان النهائي في الكلية لمدة فصل دراسي على الأقل ثم يجري إتلافها من قبل لجنة مشكلة من عميد الكلية المعني.

ج. تعتمد كشوف العلامات النهائية لكل مادة من مجلس الكلية بعد التوصية باعتمادها من قبل مجلس القسم المعني ليُصار إلى رفعها لدائرة القبول والتسجيل.

د. يجوز للطالب أن يطلب مراجعة علامته النهائية في الامتحان النهائي في أي مادة خلال مدة أقصاها أسبوعان من تاريخ إعلان النتائج رسمياً، وذلك بعد دفع الرسم المالي المقرر لهذا الغرض، وتقتصر المراجعة على التأكد من عدم وقوع خطأ مادي أو خطأ موضوعي في تصحيح الامتحان وفق نموذج الإجابات النموذجية المعد مسبقاً، وتتولى مراجعة علامة الطالب لجنة ثلاثية مشكلة من العميد أو من ينيبه، ورئيس القسم ومدرس المادة أو أحد مدرسيها، ويبلغ العميد قرار اللجنة مدير القبول والتسجيل.

هـ. في حال وجد خطأ في رصد علامات أعمال الفصل بعد إعلان النتائج النهائية يبت فيه لجنة برئاسة عميد الكلية ورئيس القسم المعني ومدرس المادة.

أ. على كل طالب يتغيب عن امتحان تعلن عنه بعذر مرضي أو قهري باستثناء الامتحان النهائي، أن يقدم ما يثبت عذره لمدرس المادة خلال ثلاثة أيام من تاريخ زوال العذر، وفي حال قبول العذر يقوم مدرس المادة بإجراء امتحان تعويضي للطالب، وإذا لم يقبل مدرس المادة العذر تعدّ علامة الطالب في الامتحان صفراً.

ب. كل طالب يتغيب عن الامتحان النهائي المعلن عنه بعذر مرضي أو قهري يسجل غائباً في ذلك الامتحان وترصد له كلمة غائب أو حرف (غ) في خانة العلامة النهائية، وعليه أن يقدم ما يثبت عذره للعميد خلال ثلاثة أيام من تاريخ موعد الامتحان، وفي حال قبول العذر فإن العميد يبلغ قراره لرئيس القسم الذي يبلغ بدوره مدرس المادة لإجراء امتحان تكميلي للطالب في الفصل ذاته أو في مدة أقصاها نهاية الأسبوع الثاني من الفصل الدراسي الآتي، ولا يحتسب منها الفصل الصيفي، على أن يعلم مدير القبول والتسجيل رسمياً بذلك في مدة أقصاها ثلاثة أيام من تاريخ موعد الامتحان. وإذا لم يقبل العميد العذر ترصد للطالب علامة (صفر) في ذلك الامتحان. وإذا أجل الطالب دراسته للفصل الآتي لفصل التغيب عن الامتحان، أو انقطع عنه فعليه التقدم للامتحان التكميلي في مدة أقصاها نهاية الأسبوع الثالث للفصل الذي يعود فيه للانتظام بالدراسة.



## العلامة النقاط

العلامة	النقاط
أ	4
أ-	375
ب+	35
ب	3
ب-	275
ج+	25
ج	2
ج-	175
د+	15
د	1
د-	75
هـ	5

ج. تطبق الأحكام الواردة في الفقرة ب من المادة أعلاه على كل من يتغيب عن مناقشة مشروع التخرج أو لم يستطع استكمالها بعذر يقبله العميد.

أ. يوضع لمتطلبات الجامعة والمواد التي تدرس للطلبة في أكثر من كلية مخطط دراسي موحد يتفق عليه من قبل مدرسي المادة بناء على وصف المادة في الخطة الدراسية وتكون امتحاناتها موحدة.

ب. يكلف رئيس القسم واحدًا أو أكثر من مدرسي المادة متعددة الشعب ليكون منسقًا لها.

ج. يكون لمواد التخصص التي تطرح على أكثر من شعبة في كليات الجامعة المختلفة مخطط دراسي موحد يتفق عليه من قبل مدرسي المادة في بداية كل عام جامعي بناء على وصف المادة في الخطة الدراسية، ويجوز لكل مدرس من مدرسي المادة إجراء الاختبارات والامتحانات بشكل منفرد للشعبة التي يدرسها، كما يمكن لمدرسي المادة الاتفاق على توحيد الاختبارات والامتحانات لجميع الشعب بموافقة عميد الكلية المعني على أن يعلم مدير دائرة القبول والتسجيل بذلك بغرض اعتماد منحى العلامات المحوسب (منفرد أو مشترك).

أ. الحد الأدنى لعلامة النجاح في متطلبات الجامعة الإلزامية لكل الكليات هو علامة (د).

ب. الحد الأدنى لعلامة النجاح في بقية المتطلبات باستثناء كلية التمريض هو علامة (د).

ج. الحد الأدنى لعلامة النجاح في بقية متطلبات كلية التمريض هو علامة (ج).

د. ترصد علامات المواد بالحروف وفق النقاط المبينة إزاء كل منها:

ه. تخصص للعلامات بالنقاط للمعدل الفصلي والتراكمي بالتقديرات المبينة إزاء كل منها:

1. يتم حساب المعدل الفصلي والتراكمي بضرب العلامة النهائية لكل مادة بعدد الساعات المعتمدة لكل مادة داخله في المعدل وقسمة مجموع حواصل الضرب الناتجة على مجموع الساعات المعتمدة.
2. يكون معدل الفصل عبارة عن معدل علامات المواد التي درسها الطالب نجاحاً أو رسوباً في ذلك الفصل ضمن الخطة الدراسية المقررة.
3. يكون المعدل التراكمي عبارة عن معدل علامات جميع المواد التي درسها الطالب نجاحاً أو رسوباً ضمن الخطة الدراسية المقررة حتى تاريخ احتساب ذلك المعدل.
4. يثبت المعدل الفصلي أو التراكمي لأقرب منزلتين عشريتين.
5. على الرغم مما ورد في هذه التعليمات أو أي تعليمات أو أسس أخرى سارية المفعول في الجامعة، للمجلس استثناءً -وفي حالات طارئة يُقدَّرها- في أي فصل دراسي أو صيفي اتخاذ القرار المناسب بشأن الامتحانات والعلامات والمعدلات. ويشمل ذلك دون حصر: إجراء الامتحانات بالوسائل الإلكترونية أو غيرها.

النقاط	التقدير
4 - 3.65	ممتاز
3.64 - 3.00	جيد جداً
2.99 - 2.50	جيد
2.49 - 2.00	مقبول
دون 2.00	ضعيف

## الانذار الأكاديمي والفصل من التخصص

عند حصول الطالب على إنذار أكاديمي عليه إلغاء مفعول الإنذار برفع معدله التراكمي إلى (2) نقطتين فما فوق في مدة أقصاها فصلان دراسيان من تاريخ الإنذار.

يفصل الطالب من التخصص مؤقتاً إذا لم يتمكن من إلغاء مفعول الإنذار بعد مرور المدة المحددة في الفقرة (ج) (من هذه المادة). يمكن للطالب المفصول مؤقتاً والذي يقع معدله التراكمي بين (1 إلى ما دون 2) الاستمرار في تخصصه كطالب (دراسة خاصة) وتطبق عليه في هذه الحالة تعليمات الدراسة الاستدراكية.

يفصل نهائياً من التخصص كل طالب يحصل على معدل تراكمي أقل من (1) في أي فصل دراسي باستثناء الفصل الأول من التحاقه بذلك التخصص وكذلك أي فصل صيفي.

لا يجوز للطالب أن يسجل للدراسة في التخصص الذي فصل منه فصلاً نهائياً إلا بإلغاء قيده السابق وتسجيله برقم جامعي جديد.

يصدر مدير القبول والتسجيل قرارات الإنذار الأكاديمية والفصل المؤقت والتحويل إلى الدراسة الاستدراكية، أما قرارات الفصل النهائي من الجامعة فيصدرها مجلس العمداء بناء على تنسيب مدير القبول والتسجيل.

تعلن قرارات الإنذار والفصل المؤقت إلى الدراسة الاستدراكية والفصل النهائي من الجامعة وأي أمور أكاديمية أخرى تخص الطلبة على البوابة الإلكترونية للطالب وتعد تبليغاً بالمعنى القانوني.



# حقوق الطالب و المسؤولية

(1):

تضمن الجامعة للطلبة الحقوق الآتية:

1. توفير بيئة دراسية ملائمة وآمنة لتحقيق المخرجات التعليمية للبرامج الأكاديمية.
2. توفير مصادر التعلم والتعليم.
3. تحقيق مبادئ الأمانة الأكاديمية بعدالة واستقلالية.
4. التسجيل وفق الخطط الدراسية المعتمدة للتخصص.
5. الاطلاع على كافة القرارات والمعلومات المتعلقة بالمسيرة الأكاديمية للطلبة بشفافية عالية.
6. المشاركة في الأنشطة اللامنهجية.
7. الرعاية الصحية والنفسية وفق تعليمات التأمين الصحي للطلبة.
8. إمكانية الحصول على الدعم المالي والمعنوي وفقاً للسياسات والإجراءات المالية المعمول بها في الجامعة.
9. الاستفادة من خدمات ومرافق الجامعة.
10. تقديم الشكاوى والملاحظات وفقاً لسياسة تقديم الشكاوى وإجراءاتها والنظر فيها.
11. الاستئناف في القرارات التأديبية الصادرة في حق الطلبة بموجب سياسة سلوك الطلبة وإجراءاتها.
12. الحفاظ على سرية المعلومات الواردة في ملفات الطلبة في الجامعة ونزاهة التعامل معها.
13. توفير الدعم للطلبة ذوي الاحتياجات الخاصة.
14. التعامل المهني من قبل العاملين في الجامعة.

(2):

يلتزم الطلبة بالمسؤوليات الآتية:

1. التقيد بالمتطلبات الدراسية وفقاً للإجراءات والسياسات المعمول بها في الجامعة.
2. احترام أعضاء الهيئة التدريسية والموظفين والطلبة في الجامعة.
3. احترام التعليمات والسياسات المنظمة لمسيرة العملية الأكاديمية والأنشطة اللامنهجية والتقيد بها.
4. التقيد بالمواعيد المقررة ضمن التقويم الجامعي المعمول به والمعلن للطلبة.
5. الحفاظ على أمن الجامعة وسلامة مرافقها والاستفادة منها ضمن التعليمات وبأخلاقيات عالية.
6. التقيد بمبادئ الشفافية والصدق والموضوعية عند تقديم الشكاوى والملاحظات وفقاً لسياسة تقديم الشكاوى وإجراءاتها.
7. احترام تنفيذ القرارات التأديبية الصادرة بموجب سياسة سلوك الطلبة وإجراءاتها.
8. التقيد بالأعراف والتقاليد الاجتماعية.

**برنامج التدريب العملي في كلية الصيدلة**  
تقدم كلية الصيدلة برنامجًا تدريبيًا متكاملًا يساعد على تأهيل وتخرج كفاءات  
صيدلانية متميزة.

**يشمل البرنامج التدريب في مجالات متنوعة مثل:**

**التدريب المتقدم**

**المقرر: B0914402**

**عدد الساعات: 2**

**تدريب صيدليات المجتمع**

**المقرر: B0913401**

**عدد الساعات: 2**

**تدريب صيدليات المستشفيات**

**المقرر: B0914401**

**عدد الساعات: 2**

كما يتم تعزيز البرنامج من خلال عقد اتفاقيات مع الصيدليات، المستشفيات،  
والمصانع لتوفير أفضل وأحدث أساليب التدريب، مما يتيح للطلاب الفرصة  
لاكتساب الخبرات العملية التي تساهم في تطوير مهاراتهم وتجهيزهم لسوق  
العمل.





## الأنشطة اللامنهجية وخدمة المجتمع

تقدّم كلية الصيدلة، بالتعاون مع عمادة شؤون الطلبة ولجنة الأنشطة اللامنهجية وخدمة المجتمع، برنامجاً مميزاً يهدف إلى تعزيز مشاركة الطلاب في خدمة المجتمع. ويُعد إتمام 10 ساعات من الأنشطة الخدمية جزءاً من متطلبات التخرج من الكلية. يتيح هذا البرنامج للطلاب فرصة الانخراط في مختلف الأنشطة التطوعية والتوعوية التي تسهم في تنمية المجتمع المحلي، وفي الوقت نفسه تساعد على تطوير مهارات الطلاب الشخصية والاجتماعية.





## الأندية الطلابية في جامعة عمان الأهلية

تسعى الأندية الطلابية في جامعة عمان الأهلية إلى توفير بيئة حيوية للطلاب لتنمية مواهبهم ومهاراتهم وتعزيز التعاون بين مختلف الثقافات. من خلال هذه الأندية، يمكن للطلاب المشاركة في مجموعة من الأنشطة التي تعزز شخصياتهم وتساعدهم في بناء علاقات اجتماعية وثقافية قوية.

نادي البحث العلمي: يعنى بتطوير مهارات البحث العلمي لدى الطلاب وتشجيعهم على المشاركة في الأبحاث الأكاديمية.  
نادي شباب عمان الأهلية ضد السرطان: يهدف إلى زيادة الوعي حول مرض السرطان ودعم المبادرات المتعلقة بالكشف المبكر والعلاج. نادي رؤية الصيدلانية تعزيز التواصل الأكاديمي وتنظيم فعاليات تدريبية، ودعم الابتكار وريادة الأعمال، وتنمية المهارات الشخصية والمهنية، والمشاركة المجتمعية بمبادرات صحية وتوعوية.  
وغيرها من الأندية التي يمكن التعرف عليها أكثر من خلال زيارة عمادة شؤون الطلبة، شعبة الأندية والنشاطات الثقافية والاجتماعية. كما يحق لأي مجموعة من الطلاب تشكيل نادي يتناسب مع النظام واللوائح المعمول بها في جامعة عمان الأهلية.



